

VELIKEMU ŠKURHU TUDI NA CERKNIŠKEM JEZERU NE GRE DOBRO

VELIKI ŠKURH
(*Numenius arquata*) v Sloveniji gnezdi le še na Cerknškem jezeru.
foto: Zoran Vidrih

// Tomaž Jančar



Travniki so povsod po Evropi pod udarom sprememb v kmetijstvu. Ekstenzivne travnike, ki podpirajo bogato biodiverzitetu, povsod naglo izgublamo zaradi intenziviranja, preoravanja in ponekod tudi zaraščanja. Zato populacije travniških vrst ptic povsod upadajo. Veliki škurh (*Numenius arquata*) ima smolo, da je poseben travniški specialist. Ni mu dovolj, da so travniki ekstenzivni, morajo biti tudi precej vlažni, ravninski in zelo odprti. Manjši travniki, obdani z mejicami in gozdiči, zanj niso zanimivi. Takšnih travnikov v Sloveniji najbrž nikoli nismo imeli kaj dosti, zdaj pa so postali zares prava redkost.

Na območju, imenovanem Benetek, bi bili veliki škurhi varni pred poplavami, saj ga jezerske vode redko dosežejo. A tu ne gnezdi več, saj se je območje zaraslo z visokimi kopicami, širijo pa se tudi grmiči.

foto: Tina Klemenčič



Velikega škurha v Sloveniji povezujemo predvsem z Ljubljanskim barjem, ki je bilo še v času mojega otroštva optimalen habitat zanj. Danes območje izstopa predvsem po koruznih njivah, mokrotnih travnikov primernih za škurha pa je ostalo zelo malo. Škurh na Barju od leta 2023 žal ne gnezdi več. Leta 2022 je bila zabeležena zadnja uspešna gnezditve. V 2023 je gnezdil en sam par, a sta bili obe gnezdi, prvo in nadomestno, uplenjeni. Leta 2024 so med gnezditveno sezono opazovali le še tri osebe, ki niso kazali znakov gnezditve, letos (2025) pa en par, gnezditve pa ni bila potrjena. Škurh na Barju žal ostaja samo še v grbu občine Škofljica. Cerknško jezero je tako postalo zadnje zatočišče za slovenske gnezdeče škurhe.

VELIKI ŠKURH NA CERKNIŠKEM JEZERU

Na Cerknškem jezeru škurhi gnezdiijo od nekdaj, a razpoložljivi podatki o tem so skromni. V 70. letih prejšnjega stoletja je ptice tu raziskoval Gregori, ki je ocenil, da so takrat na območju Benetka, Dujc in ob Lipsenjščici gnezdili 2-3 pari škurhov. Bordjan za leto 2007 gnezdečo populacijo ocenjuje na 2-5 parov. Prve sistematične popise smo na Jezeru organizirali šele v letih 2023 do 2025, ko smo populacijo ocenili na 1-2 para. Doslej so bila na Jezeru najdena le 3 gnezda škurha: leta 1996 in 2024 na Žerunskih blatih, leta 2016 pa na Dolenjskih blatih. Poročil o opazovanih škurhovitih speljanih mladih

pa sploh še nimamo. A skromni podatki o škurhu bržčas niso odsev stanja populacije, pač pa slabega stanja raziskanosti.

Območje presihanja Cerkniskega jezera meri približno 25 km², kar je na prvi pogled zelo veliko prostora za škurhe. A žal ni tako. Dva dejavnika ključno omejujeta razpoložljivost prostora zanje: vrsta habitata in obseg jezera v času gnezditve. Habitatne tipe imamo na jezeru dobro popisane. Glede na strukturo vegetacije smo jih razvrstili v štiri skupine: trstišča, »kravina«, »blata« in travniki. Trstišča, ki so na zemljevidu prikazana oranžno, niso škurhov habitat. Prav tako ne »kravina«, ki je prikazana v rjavi barvi, saj gre za združbe visokih šašev, ki so za škurhe že v začetku maja bolj ali manj neprehodne. Trstišča in »kravina« pokrivajo blizu 60 % Jezera.

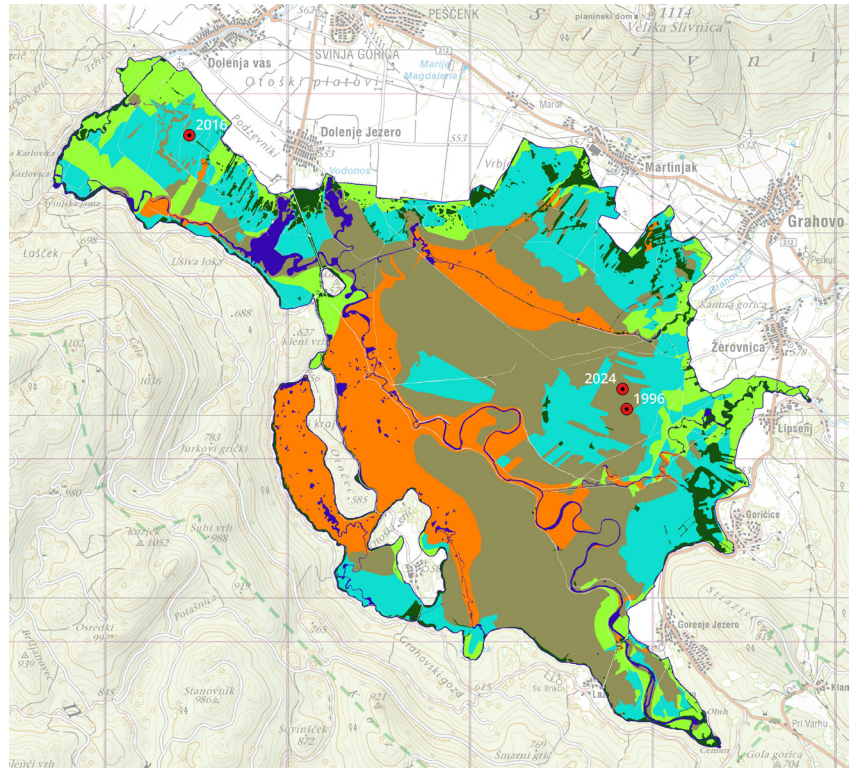
JEZERSKA »BLATA« SO KLJUČNA ZA ŠKURHA

Videti je, da so za škurhe na Jezeru ključna »blata«, ki so na zemljevidu prikazana svetlo modro in pokrivajo okrog 25 % Jezera. S tem izrazom domačini imenujejo predele na zunanjem delu Jezera, ki jih jezerska voda redko doseže in jih poraščajo različne združbe bazičnih nizkih barij, nizkih šašev in modre stožke. Ti predeli so zelo vlažni in slabo nosilni za kmetijsko mehanizacijo tudi sredi poletja, ko jezero povsem presahne. Kot kaže, je to idealen habitat za škurha. Oziroma je tak bil, dokler so blata še kosili na roke, nekako do druge svetovne vojne. Blata so takrat obsegala približno 700 ha, mozaična košnja, ki se ni opravljala povsod vsako leto, je ustvarjala ogromno območje brez grmišč in drevja. Tu so se izmenjevale zaplate nizke vegetacije na leto prej košenih parcelah in nekoliko višje vegetacije na parcelah, ki nekaj let niso bile košene. Škoda, ker iz tistih časov nimamo podatkov o velikosti populacije, a Gregorijeve ugotovitve iz 70. let potrjujejo pomen blat za škurha.

Po drugi svetovni vojni se je košnja blat začela postopoma opuščati. V prvi vrsti zato, ker tla zaradi namočenosti v mnogih letih sploh ne omogočajo strojne košnje. Zaradi opuščanja so se blata začela ponekod zaraščati s khrliko in drugim grmovjem. Velik del blat v okolici Dolenjega Jezera, Martinjaka, Grahovega in Lipsenja zato ni več primeren za gnezditve škurhov, saj tam velikih odprtih površin ni več. Grmišča so tudi skrivališča za lisice in šakale, kar povzroča še dodaten problem plenjenja gnezd. Območji Dujc in Benetka pa sta se zarasli z visokimi kopicami, ki so tako visoke, da je škurhom gibanje onemogočeno.

Večje površine nezaraščenih blat so ostale predvsem pri Dolenji vasi na zahodu in pri Žerovnici na vzhodu Jezera. Območji Dolenjskih in Žerunskih blat sta tudi edini, kjer nam je doslej uspelo odkriti škurhova gnezda. Le še tu svatujoče škurhe opazu-

Doslej so bila na Jezeru najdena le 3 gnezda škurha: leta 1996 in 2024 na Žerunskih blatih, leta 2016 pa na Dolenjskih blatih.



jemo vsako leto, a niti tukaj razmere niso idealne. Del Žerunskih blat, kjer sta bili odkriti dve gnezdi, skoraj vsako leto v gnezditni sezoni za kratek čas poplavi voda, kar je za gnezdo z jajci usodno. Drug problem pa je, da velik del Žerunskih in Dolenjskih blat redno pokosijo vsako leto. Posledično je tu vegetacija tako nizka, da škurhom ne omogoča varnega kritja za gnezdenje – valeče ptice bi bile preveč izpostavljene plenilcem. Na Dolenjskih blatih so problem še sprehajalci, ki pse pogosto puščajo prosto tekati po travnikih, kar seveda dodatno otežuje gnezdenje tako občutljivi in redki ptici, kot je veliki škurh.

Zemljevid Cerkniskega jezera s skupinami habitatnih tipov:

- trstišča
 - »kravina« (visoka šašja)
 - »blata« (nizka barja in modra stožka)
 - travniki
 - grmišča
 - vodna telesa
 - gnezda velikega škurha.
- Karta povzeta iz Jančar, Stergaršek & Kraševc 2023.

Viri:

- BORDJAN, D. (2012): Vodne ptice in ujede Cerkniskega polja (južna Slovenija) v letih 2007 in 2008, s pregledom zanimivejših opazovanj do konca leta 2010. – *Acrocephalus* 33 – 152/153: 25-104.
- GREGORI, J. (1978): Prispevek k poznavanju ptičev Cerkniskega jezera in bližnje okolice. – *Acta carsologica* 8/7: 305-329.
- JANČAR, T., STERGARŠEK, J. & KRAŠEVEC, R. (2023): Popisi kosca *Crex crex* na Cerkniskem jezeru v letu 2023 in analiza njegovega habitata. – Notranjski regijski park, Cerknica.
- TOME, D. & VREZEC, A. (2023): Poročilo o daljinskem sledenju velikemu škurhu (*Numenius arquata*) z Ljubljanskega barja (končno poročilo: v 2.0). Naročnik: Javni zavod Krajski park Ljubljansko barje. Ljubljana (Nacionalni inštitut za biologijo).
- TOME, D. & VREZEC, A. (2024): Veliki škurh (*Numenius arquata*) na Ljubljanskem barju v letu 2024 (v 1.0). Naročnik: Javni zavod Krajski park Ljubljansko barje. Ljubljana (Nacionalni inštitut za biologijo).